



GOVERNO DE  
PORTUGAL

MINISTÉRIO DA EDUCAÇÃO  
E CIÊNCIA



Autoavaliação da Escola 2012/2013

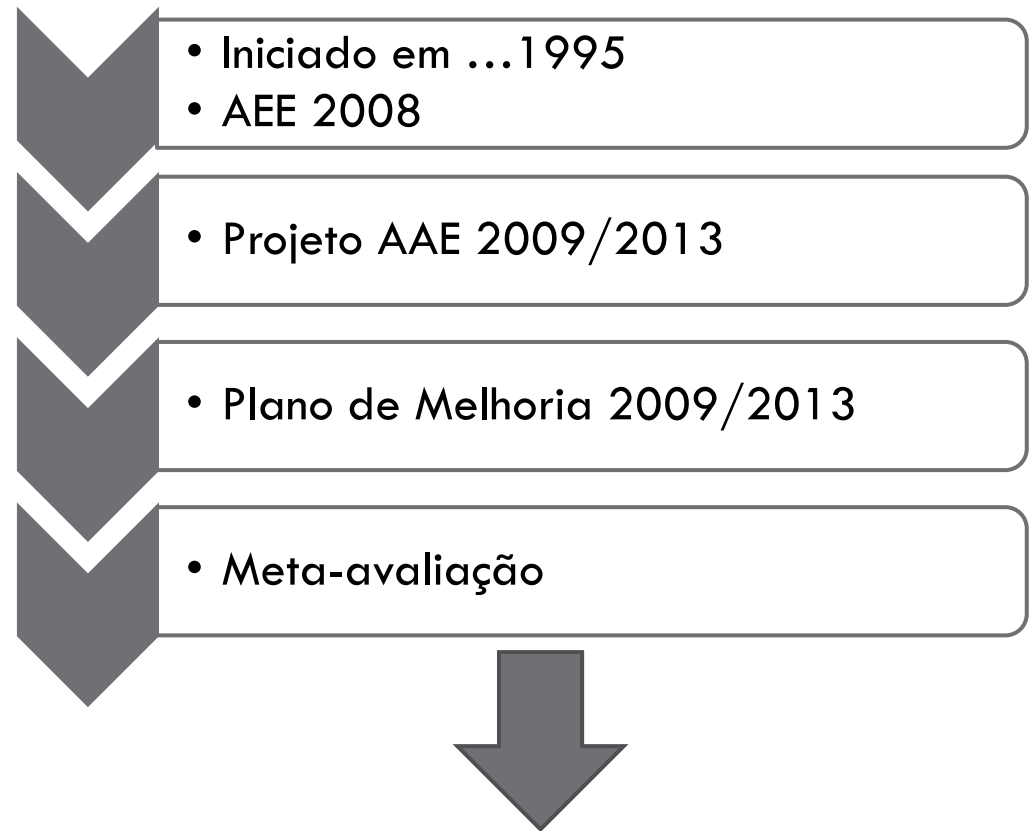
Meta-avaliação do Projeto de AAE 2009/2013

Projeto de AAE 2013/2017

**O.Q.E.**

dezembro, 2013

# AAE – um processo útil e contínuo...



**Projeto de AAE 2013/2017**

# AAE (2009/13) – áreas em análise

- Comparação de dados socioeconómicos das famílias dos alunos da escola - anos letivos de 2011/2012 e 2012/2013
- Clima e ambiente educativos
- Presença dos Pais/E.E. na Escola
- Avaliação do PAA
- Articulação
- Resultados
- Avaliação do desempenho

**META-AVALIAÇÃO 2009/2013**

# AAE – Comparação de dados socioeconómicos

- Aumento do número de alunos que frequentam o 7.º ano de escolaridade, e o 1.º ano do ensino profissionalizante;
- A distribuição dos locais de residência pelas freguesias é semelhante à dos anos letivos anteriores;
- Aumento da percentagem dos alunos com apoio social nos dois escalões devido a:
  - aumento de desemprego dos pais (9,4%);
  - aumento das profissões menos remuneradas tais como operários, artífices e trabalhadores similares;
  - existência de muitos pais/EE que indicam exercerem atividades como trabalhadores não qualificados.

# AAE — Comparação de dados socioeconómicos

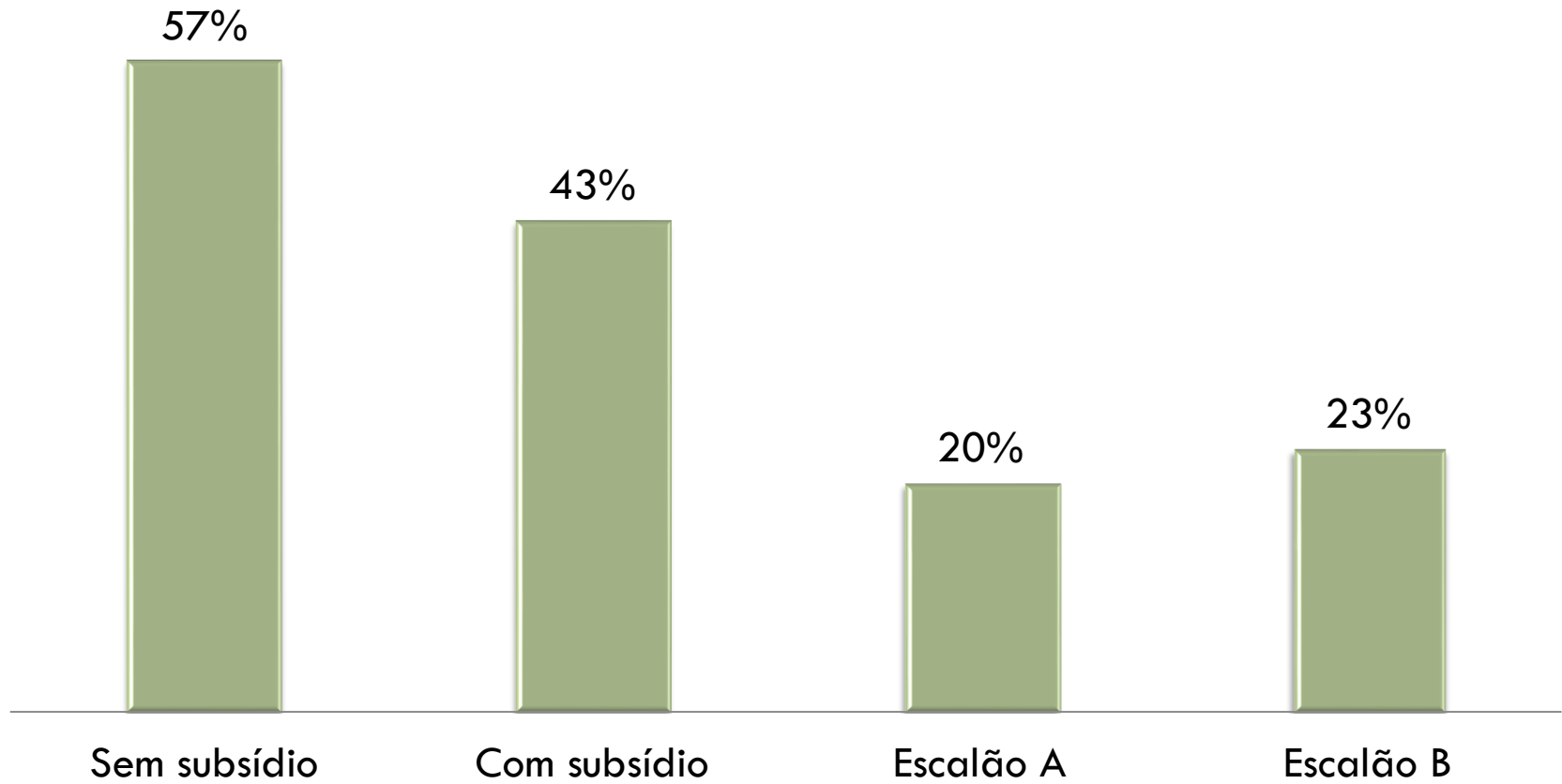
## Distribuição por Freguesias

- Esposende
- Marinhas
  - Fão
  - Palmeira de Faro

- Forjães
- Apúlia

# AAE — Comparação de dados socioeconómicos

## APOIOS SOCIOECONÓMICOS

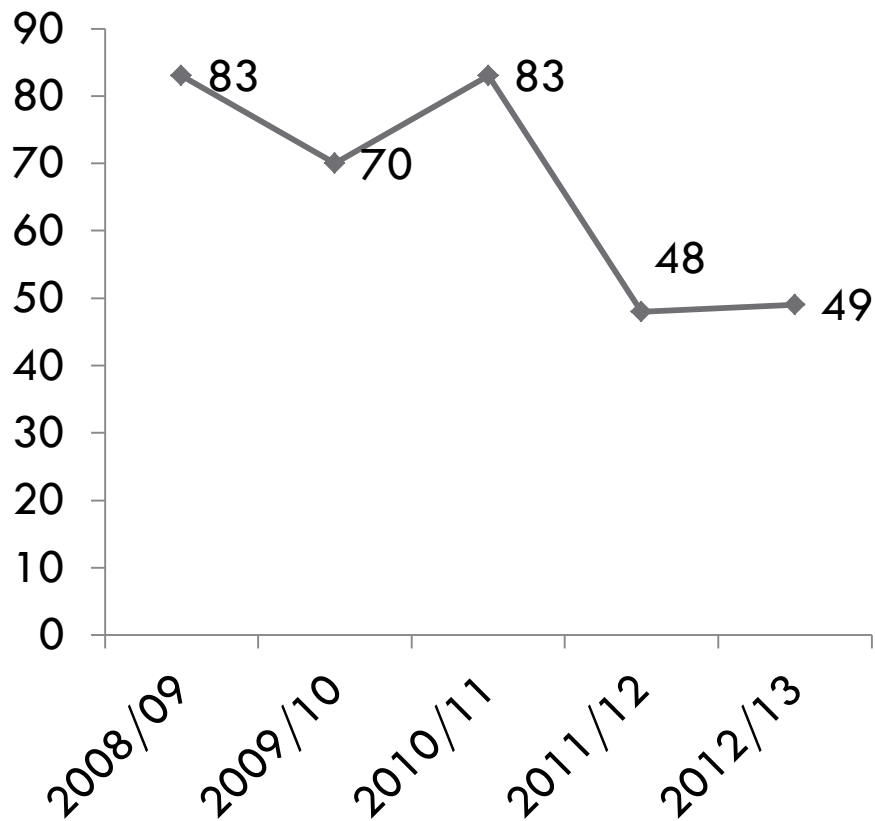


# AAE — Comparação de dados socioeconómicos

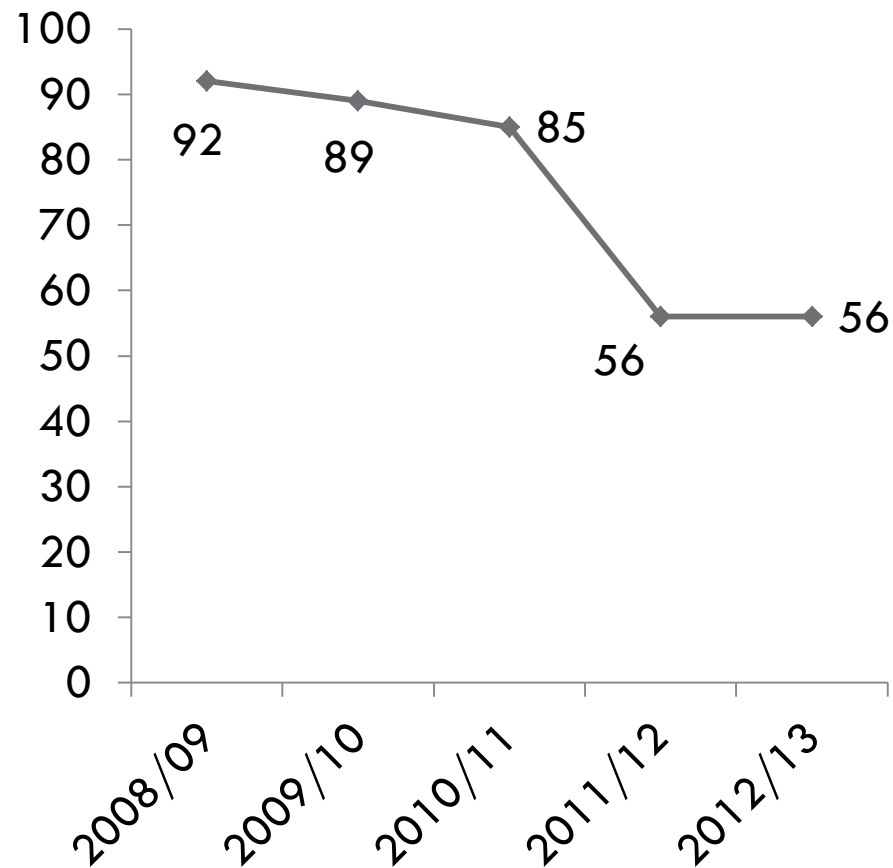
- A maioria dos E.E. tem habilitações escolares até ao final do 3.º Ciclo. Contudo, verifica-se uma diminuição de habilitações do 1.º e 2.º CEB e um aumento das habilitações do Ensino Secundário, Cursos Médios e, mais tenuemente do Ensino Superior;
- A maioria dos E.E. exerce funções enquadradas na categoria de *operários, artífices e similares*, ou de *trabalhadores não qualificados*, ou, ainda, de *domésticas*;
- Há um aumento do número de desempregados;
- Continuam a ser as mães que, maioritariamente desempenham o papel de E.E.

# AAE — Clima e ambiente educativos

## Ordem de saída de sala de aula



## Total de Ocorrências





# AAE – Clima e ambiente educativos

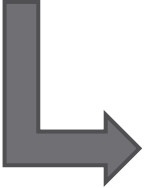
Uniformização da atuação disciplinar



Diminuição de ocorrências de indisciplina na Escola



**CONTRIBUTO PARA O SUCESSO**

- 
- ✓ Existência de uma categorização dos atos de indisciplina;
  - ✓ Ficha resumo sobre indisciplina preenchida trimestralmente pelos CT;
  - ✓ Maior partilha entre professores sobre a indisciplina, o que conduz a uma uniformização no modo de atuar;
  - ✓ Contactos do DT com EE;
  - ✓ Manutenção do funcionamento do NAE.

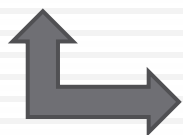
# AAE — PRESENÇA DOS PAIS/EE NA ESCOLA

- Quanto mais elevado é o grau de ensino menor a sua vinda na receção e maior por iniciativa própria;
- As reuniões de apresentação de resultados da avaliação sumativa são muito participadas;
- No ensino secundário, um número significativo vem à Escola 3 vezes por ano.

# AAE – Presença dos Pais/EE na Escola

## O que temos observado

### Maior participação dos Pais/EE na vida escolar dos seus educandos



- ✓ Menor incidência de indisciplina;
- ✓ Maior sucesso



Intensificação da promoção dos contactos personalizados dos diretores de turma com os encarregados de educação, em lugar dos que acontecem em grande grupo, de modo a orientar a sua intervenção de um modo mais eficaz.

# AAE — Avaliação do P.A.A.

- A média das atividades, por ano escolar, foi aproximada;
- No ensino secundário, foi nos cursos de ensino qualificante, nomeadamente nos 11<sup>os</sup> TAP, A e B, que se registou o maior número de atividades;
- O envolvimento dos professores e dos discentes foi adequado no que respeita à observação das normas sempre que houve saídas da Escola;
- Os professores acompanharam os seus alunos quando as atividades aconteceram na Escola;
- As atividades interdisciplinares foram as mais frequentes, apesar de a diferença ser pequena;
- Nos relatórios, encontravam-se descritos conteúdos e a sua relação com as atividades aí insertas, cruzando, entre si, as que figuravam como interdisciplinares;
- De entre os financiadores, no âmbito do P.A.A., a Escola foi o que comportou menores custos.

# AAE — Avaliação do P.A.A.

## SUGESTÕES:

- Melhor divulgação, no tempo e pelos canais de comunicação, para efeitos de maior envolvimento nas atividades dirigidas à comunidade educativa;
- Articulação, sempre que possível, com outras disciplinas, no sentido de diminuir os custos;
- Planificação por departamento, das atividades destinadas aos grandes eventos da Escola: Dia do Diploma, Dia da Escola, Festa de Natal, festas de final de período, Sarau Cultural, eventos desportivos, caminhadas, e/ou grandes exposições e projetos multidisciplinares;
- Clarificação do tipo de atividade, para que não se insiram no PAA ações decorrentes da atividade de sala de aula ou das funções inerentes às respetivas estruturas;
- Assunção, pelas Associações de Pais e E.E. e de Estudantes de um papel mais ativo na conceção, dinamização e avaliação do P.A.A., dando, assim, maior visibilidade à relação entre os intervenientes da comunidade educativa.

# AAE - Articulação

- Teste de diagnose uniformizado para os 7.º e para os 10.º anos de escolaridade;
- P.A.A. - Atuação concertada e modelos para os relatórios de execução de atividades;
- Reuniões de departamentos, conselhos de coordenação de secções, secção e de coordenação dos diretores de turma;
- Tempos comuns no horário semanal dos coordenadores de secção e de departamento;
- Conselhos de turma/equipas pedagógicas – aferição de critérios de atuação;
- Testes intermédios implementados: Português, Matemática; Biologia, Física e Química, Filosofia;
- Implementação das permutas de aula – entre docentes da mesma turma e entre professores que lecionam a mesma disciplina/área disciplinar;
- Reuniões de coordenadores de Português e de Matemática da Escola com os dos dois Agrupamentos concelhios;
- Apresentação do Relatório de Autoavaliação Anual da Escola à Comunidade Educativa.

# AAE — RESULTADOS

- EXAMES NACIONAIS
  - ▣ 3.º C.E.B.
  - ▣ ENSINO SECUNDÁRIO
  
- ACESSO AO ENSINO SUPERIOR
  
- SALAS DE ESTUDO

# AAE — RESULTADOS- EXAMES NACIONAIS

## 3.º CEB

- Comparadas as classificações de frequência com as obtidas no exame nacional, conclui-se que:
  - 3 alunos (1,7%), melhoraram as suas classificações;
  - 91 alunos (51,7%), mantiveram as classificações;
  - **82 alunos (46,6%) pioraram as suas classificações.**



# AAE — RESULTADOS — EXAMES NACIONAIS

## □ 3.º C.E.B.

Disciplina	Média (%)		Percentagem de Positivas (%)	
	Escola	Nacional	Escola	Nacional
Português	52.7	48	60	72
Matemática	52.4	44	59	66

# AAE — RESULTADOS — EXAMES NACIONAIS

## □ 3.º C.E.B.

**2011 vs. 2012 vs. 2013**

Disciplina	Média da Escola(%)			Percentagem de Positivas da Escola (%)		
	2011	2012	2013	2011	2012	2013
Português	50	54.5	52.7	50.5	69	60
Matemática	43	49	52.4	42.2	46.4	59

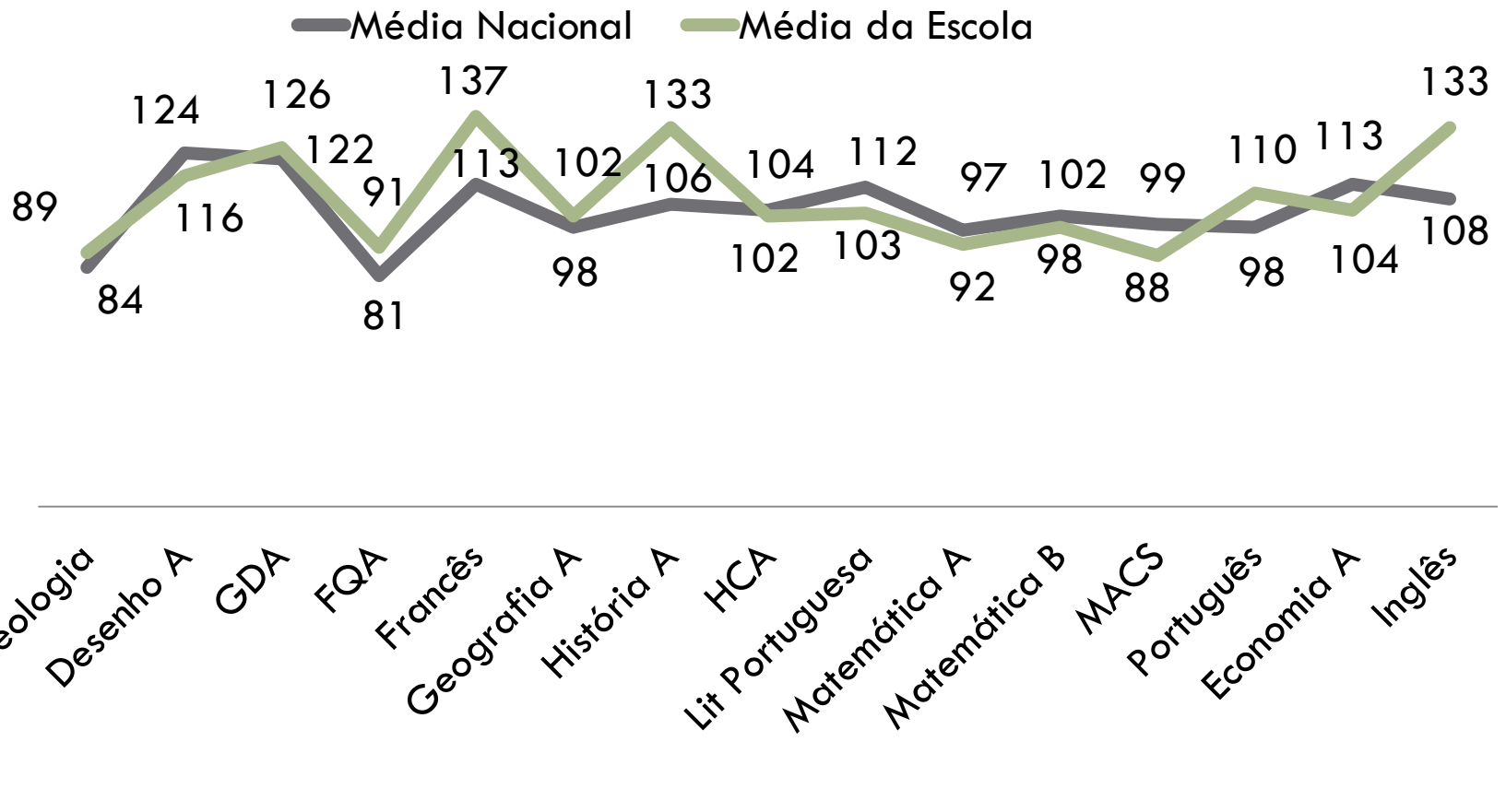
# AAE — RESULTADOS — EXAMES NACIONAIS

## □ ENSINO SECUNDÁRIO

- 7 disciplinas apresentaram resultados superiores aos nacionais, na 1.ª fase:
  - Biologia e Geologia
  - Geometria Descritiva A
  - Física e Química A
  - Geografia A
  - História A
  - Português
  - Inglês
- As disciplinas com melhor média de exame na nossa Escola, foram História A e Inglês, com 13,3 valores, seguindo-se-lhe GDA, com 12,6 valores;
- A média da Escola, tendo em consideração todos os exames realizados, foi de **10,16**. Tinha sido de 9,54 em 2012 e de 10,21 em 2011.

# AAE — RESULTADOS — EXAMES NACIONAIS

## Exames do Ens. Secundário — Média Escola vs. Nacional



# AAE — RESULTADOS — EXAMES NACIONAIS

## □ ENSINO SECUNDÁRIO

### 2012 vs. 2013

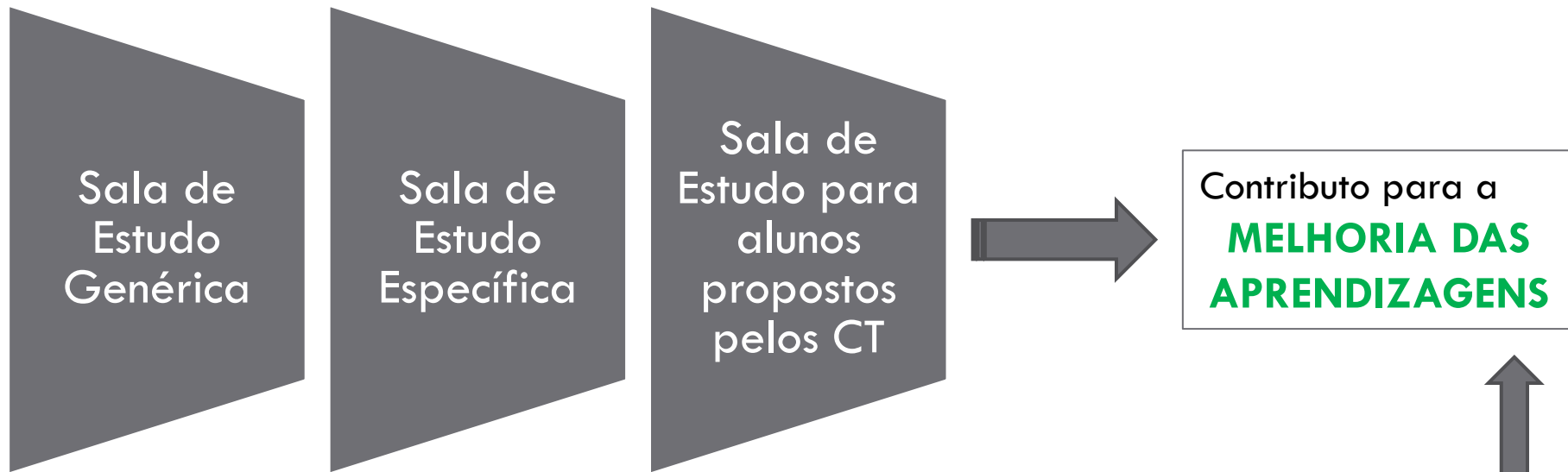
- Verificou-se uma melhoria nos resultados de 7 disciplinas em 2013, quando comparados com os resultados alcançados em 2012:
  - Desenho A
  - Geometria Descritiva A
  - Física e Química A
  - Geografia A
  - História A
  - Matemática B
  - Português

# AAE — RESULTADOS — ACESSO ENSINO SUPERIOR

- Na 1.ª fase ficaram colocados 94% dos alunos que apresentaram candidatura;
- A Universidade do Minho, o Instituto Politécnico do Cávado e Ave e a Universidade do Porto foram as instituições do Ensino Superior que acolheram maior número de alunos da Escola;
- Pela segunda vez consecutiva, o número de alunos colocados em Universidades suplantou o dos colocados em Institutos Politécnicos;
- Os cursos das áreas de Gestão (29,2%), Saúde (24,6%), Educação (16,8%) e Engenharias (13,8%) foram os que receberam maior número de alunos;
- Cerca de metade dos alunos conseguiu ingressar na sua primeira opção.

# AAE — RESULTADOS — SALAS DE ESTUDO

Tendo em vista a superação de dificuldades, pontuais ou estruturantes, a Escola disponibiliza aos alunos 3 tipos de apoio em sala de estudo:



A monitorização realizada ao longo dos últimos anos permite verificar:

- Aumento da procura, quer voluntariamente, nas 2 primeiras tipologias, quer como alunos propostos;
- Maior interesse por parte de alunos e pais/EE na frequência destes apoios;
- **Melhoria dos resultados escolares dos alunos que frequentam com assiduidade.**

# AAE — RESULTADOS — SALAS DE ESTUDO

---

- **FINAL DO ANO LETIVO**

- SABER+

- SALA DE ESTUDO DE VERÃO DE MATEMÁTICA



# AAE — AVALIAÇÃO DO DESEMPENHO

**Acompanhamento  
da Prática Letiva e  
não Letiva**

**Diagnose**

**Plano de  
melhoria**

**Apoio aos  
alunos**

**SERVIÇO DE EDUCAÇÃO  
PÚBLICA UNIVERSAL**

**Contrato de  
Autonomia**

**Plano de  
Formação**

**Resultados vs.  
Metas**

# AAE — AVALIAÇÃO DO DESEMPENHO

- **METAS DA ESCOLA vs. METAS NACIONAIS “EDUCAÇÃO 2015”**
  - Taxa de Desistência aos 14, 15 e 16 anos foi **atingida**, com exceção da faixa dos 14 anos.

GLOBAL		Abandono/ Exclusão por faltas/ Retenção por Faltas	Anulação de Matrícula	Total	Total de Alunos	%Total	Metas da Escola	Metas 2015 Nacionais
2012/13	Aos 14	0	1	1	131	0,76	0%	1%
	Aos 15	0	0	0	198	0,00	3%	2%
	Aos 16	0	4	4	200	2,00	5%	4%
	Global	0	5	5	529	0,95		

# AAE — AVALIAÇÃO DO DESEMPENHO

- METAS DA ESCOLA vs. METAS NACIONAIS “EDUCAÇÃO 2015”
- resultados dos exames nacionais, **não foram atingidas** as metas traçadas em 2 dos exames nacionais, tendo sido **atingidas** nos outros 2 (**Matemática 9.º ano e Português 12.º ano**).

		Disciplinas	Positivas (%)	Metas da Escola (%)	Meta 2015 Nacionais
2012/13	EB	Português	60	79	75%
		Matemática	59	58	55%
	Ens Sec	Português	71	64.5	65%
		Matemática	44	63	70%

# AAE — AVALIAÇÃO DO DESEMPENHO

- **METAS DA ESCOLA vs. METAS NACIONAIS “EDUCAÇÃO 2015”**
- Taxa de repetência está **dentro do definido** a nível nacional para 2015. No entanto, em 2 anos de escolaridade foram ultrapassados os valores definidos como metas a alcançar pela Escola (**10.º e 12.º** anos de escolaridade).

		TRANSIÇÃO			CONCLUSÃO			% Repetência	Metas	Metas 2015 Nacionais
		SIM	NÃO	TOTAL	SIM	NÃO	TOTAL		Escola	
2012/13	7º	114	4	118				3,4	4,80%	
	8º	87	4	91				4,4	4,70%	
	9º				88	8	96	8,3	13,10%	
	3º CEB	201	8	209	88	8	96	5,2		10%
	10º	195	22	217				10,1	9%	
	11º	208	7	215				3,3	4,70%	
	12º				156	61	217	28,1	25%	
	Ens Sec	403	29	432	156	61	217	13,9		12%

# AAE — AVALIAÇÃO DO DESEMPENHO

## □ METAS DA ESCOLA vs. METAS NACIONAIS “EDUCAÇÃO 2015”

- A Taxa de sucesso da Escola apresenta **valores superiores aos nacionais em todos os anos de escolaridade**, quer no do ensino regular, quer no ensino profissional.

Ano	Escola (%)	Nacional (%)
7.º ano	96,6	82,7
8.º ano	95,6	85,5
9.º ano	91,7	81,1
<b>Ensino Básico</b>	<b>94,8</b>	<b>88,6</b>
10.º ano	89,9	83,4
11.º ano	96,7	86,1
12.º ano	71,6	63,2
<b>Ensino Secundário</b>	<b>89</b>	<b>78,2</b>
1.º ano	100	98,1
2.º ano	100	99,3
3.º ano	98	62,1
<b>Ensino Profissional</b>	<b>99,5</b>	<b>88,6</b>

# AAE — AVALIAÇÃO DO DESEMPENHO



**CONTRATO DE AUTONOMIA**



# Meta-avaliação

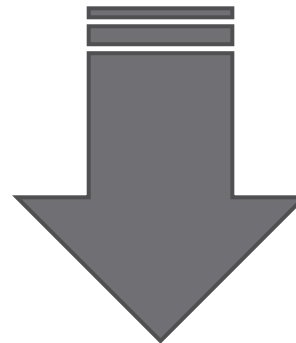
Projeto de Autoavaliação 2009/2013



Relatórios anuais de Autoavaliação



META-AVALIAÇÃO



PROJETO DE AUTOAVALIAÇÃO 2013/2017

# Meta-avaliação - Metodologia

- ❑ **Estudo comparativo** – dados caracterizadores da Escola, antes e após a implementação do projeto e resultados da AEE (2008 vs.2012)
- ❑ **Aplicação de inquéritos por questionário** de resposta objetiva aplicado a uma amostra probabilística aleatória estratificada (alunos, 15%, pais/EE, 10%, professores, 25% e AO, 25%). Os questionários permitiram conhecer o **grau de satisfação** dos inquiridos relativamente à Escola no seu todo e, também, obter dados sobre o **clima em sala de aula**.
- ❑ Os dados recolhidos através do inquérito por questionário foram tratados através de estatística descritiva, usando o programa Excel. Seguidamente, foram discutidos em **painel, com as lideranças intermédias da ESHM**: um painel constituído pelos coordenadores dos quatro departamentos, pelos coordenadores de diretores de turma do ensino básico, do ensino secundário regular e do ensino secundário profissional, e outro, **representativo do OQE** (representantes dos professores, dos alunos, dos encarregados de educação e do pessoal não docente).



# Meta-avaliação - Resultados

- 1. Processo de autoavaliação e melhoria da Escola**
  - Satisfação com a forma como o processo de autoavaliação da ESHM se desenvolveu;
  - Reconhecimento de que os mecanismos de autoavaliação da Escola se instituíram como um instrumento de melhoria da organização;
  - Impacto no planeamento e na gestão das atividades escolares e extracurriculares e na organização da Escola;
  - Níveis de participação da comunidade educativa no processo de autoavaliação da Escola;
  - Impacto da autoavaliação da Escola nas práticas profissionais dos docentes e não docentes.

# Meta-avaliação - Resultados

## 2. **Dados relativos ao questionário de satisfação – resultados sociais e reconhecimento da comunidade**

- Os alunos revelam satisfação relativamente à vida na Escola, nomeadamente com: a qualidade das instalações na biblioteca, a higiene da mesma, a qualidade e quantidade do material aí existente; a segurança no interior da Escola; o horário de funcionamento da Escola; a qualidade dos apoios educativos a que têm acesso, em sala de estudo; a qualidade das instalações nas salas de aula específicas, no bar e no polivalente; a limpeza e higiene nas salas de aula específicas, nas instalações de EF e desporto, na cantina, no bar e na sala de convívio dos alunos (polivalente); a quantidade/qualidade do material nas salas de aula específicas, nas instalações de EF e desporto, nas salas de apoio; o horário de funcionamento da cantina; a qualidade dos serviços prestados no bar, na cantina, na papelaria, nos serviços administrativos e na reprografia; o funcionamento das atividades de ocupação dos tempos escolares; a dedicação dos alunos; as aprendizagens que os alunos realizam.
- As respostas dos pais/EE são congruentes com as dos alunos;
- Professores e AO revelaram também satisfação;
- Os Professores são, de todos os elementos, os que apresentaram mais satisfação.

# Meta-avaliação - Resultados

3. **Dados relativos ao questionário sobre o clima de sala de aula – planeamento, articulação e práticas de ensino**
  - Foram seleccionadas 7 categorias que caracterizam o clima de sala de aula
    - Personalização
    - Coesão
    - Satisfação
    - Orientação
    - Inovação
    - Diferenciação
    - Envolvimento

# Meta-avaliação - Resultados

3. **Dados relativos ao questionário sobre o clima de sala de aula – planeamento, articulação e práticas de ensino**
  - **O grupo dos professores é, dos 3, aquele que apresenta maior satisfação com o clima de sala de aula;**
  - **Os alunos** esperariam diferentes respostas em sala de aula em termos de inovação e de diferenciação pedagógica;

# Meta-avaliação – O que podemos mudar

- **O que os alunos do 12.º esperam dos professores dentro da sala de aula:**
  - ▣ Ajuda, na aula, a cada aluno que esteja a ter dificuldades no seu trabalho;
  - ▣ Interesse pelos problemas pessoais dos alunos, considerando a pessoa do discente;
  - ▣ Promoção do entendimento entre os alunos e a ajuda entre pares;
  - ▣ Rentabilização das aulas, organizando-as e desenvolvendo-as com base em tarefas claras, que permitam que todos os alunos saibam o que fazer e como fazer.

# Meta-avaliação – O que podemos mudar

- **O que os alunos que apresentam sucesso de qualidade esperam dos professores dentro da sala de aula:**
  - ▣ Planificar e implementar momentos de diferenciação pedagógica, em algumas aulas, de forma a que os alunos com diferentes características façam atividades distintas, trabalhem de modo diferente ou disponham de mais tempo para realizarem as tarefas;
  - ▣ Ouvir os alunos sobre as suas necessidades, dificuldades e modos de pensamento;
  - ▣ Negociar regras de trabalho;
  - ▣ Implementar estratégias que promovam a partilha de saberes entre os alunos e a expressão das suas opiniões, de forma a que os colegas se habituem a prestar atenção às intervenções dos pares.

# Meta-avaliação – O que podemos mudar

- **O que os alunos que apresentam dificuldades de aprendizagem esperam dos professores dentro da sala de aula:**
  - ▣ Valorizar os sentimentos dos alunos e o seu desenvolvimento pessoal;
  - ▣ Organizar a aula de forma a promover tempos de apoio, em sala de aula, a cada aluno que esteja a ter dificuldades no seu trabalho;
  - ▣ Planificar as aulas com base em tarefas a desenvolver e monitorizar, de forma sistemática, o trabalho dos alunos;
  - ▣ Esclarecer, de forma clara para todos os alunos, o que é essencial que seja aprendido nas aulas e como trabalhar para o conseguir;
  - ▣ Promover o entendimento entre os alunos e o respeito entre estes, assim como a ajuda nas dificuldades.

# Meta-avaliação – O que podemos mudar

## □ **E fora da sala de aula?**

- Reforço de salas de estudo:
  - Para preparação de exames
  - Para alunos com sucesso de qualidade
- Revitalização do Gabinete de Psicologia e Orientação
- Maior divulgação da Escola (resultados, visão, missão)
- Oferta educativa própria que a distinga das demais
- Aumentar as formas de participação dos diferentes elementos que integram a comunidade educativa
- Desenvolvimento de mais atividades dirigidas à comunidade educativa
- Valorização do sucesso



# ○ Caminho percorrido...

AEE 2008 vs. Necessidade de melhorar



○ Projeto AEE 2009/2013

Conduziram a uma melhoria  
objetivada nos resultados da  
AEE 2012



Implementação de ações de melhoria  
Plano de Melhoria

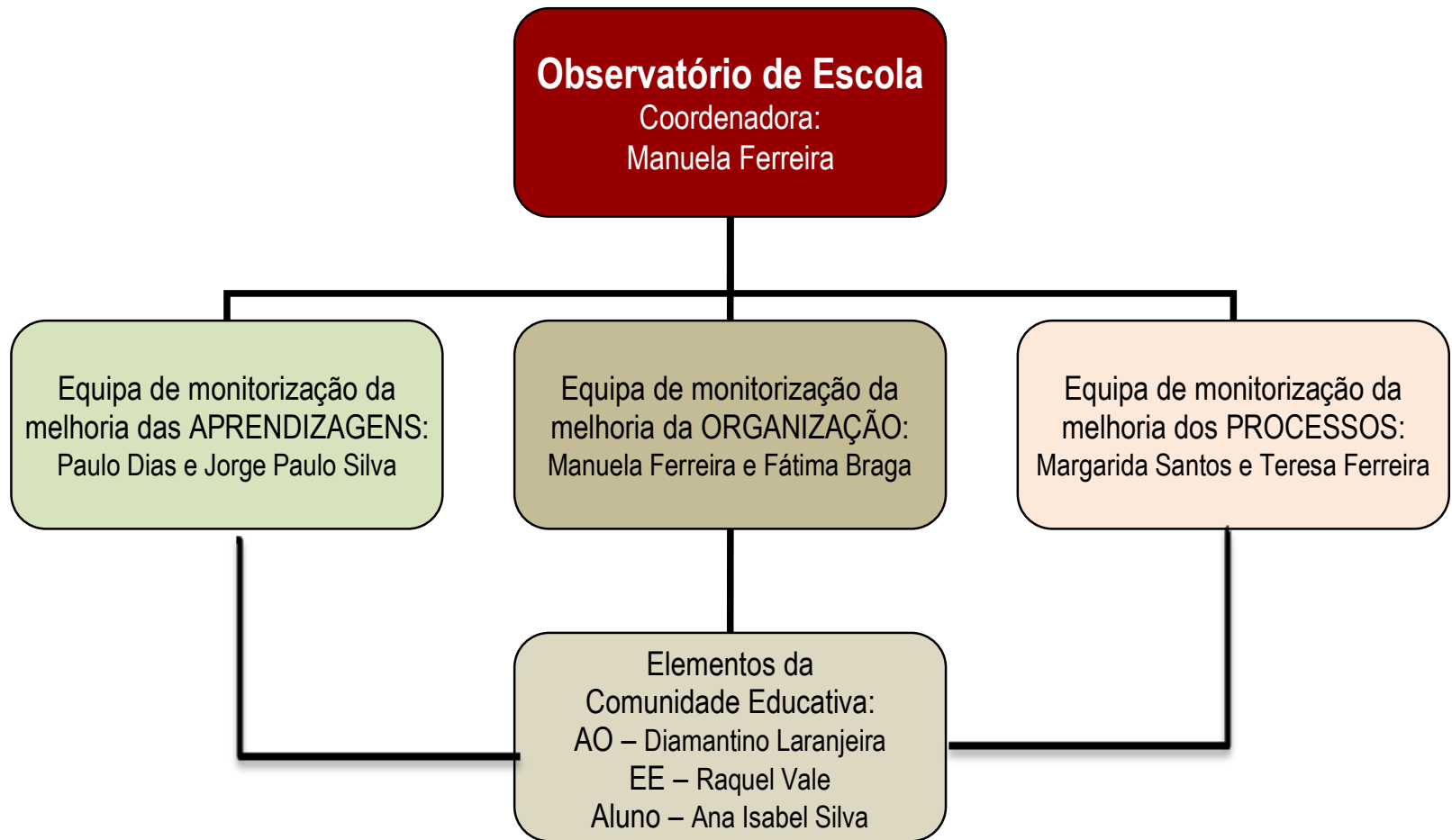


	AEE 2008	AEE 2012
Resultados	Suficiente	Bom
Prestação de serviço educativo	Suficiente	Bom
Organização e Gestão	Bom	Muito Bom
Liderança	Bom	
Autorregulação e melhoria	Suficiente	

# ...O caminho a percorrer...

- Projeto de AAE 2013/2017
  - ▣ Desenvolvido pelo O.Q.E. (estrutura de diagnóstico, acompanhamento e regulação)
  - ▣ Procurando responder:
    - às exigências internas
    - e aos desafios da AEE
  - ▣ Conduzindo à melhoria das aprendizagens, dos resultados e da Escola no seu todo

# O.Q.E. – Estrutura e composição



# Projeto AAE - Objetivos

- 1. Monitorizar a forma como a ESHM otimiza as condições de aprendizagem dos alunos e o sucesso escolar;**
- 2. Monitorizar a forma como a ESHM melhora a sua eficácia, em termos da qualidade dos resultados alcançados pelos alunos nas avaliações sumativas internas e externas;**
- 3. Conceber uma ação estratégica que promova a consecução das metas da ESHM para o próximo quadriénio.**

# Projeto de AAE – Organização Estratégica

- Com vista à consecução dos objetivos as três equipas de autoavaliação serão coadjuvadas por grupos de trabalho:

- Equipa de monitorização da melhoria das APRENDIZAGENS:

- Diagnose
- Apoios Educativos
- Resultados
- Qualidade do sucesso

- ❖ Equipa de monitorização da melhoria da ORGANIZAÇÃO:

- ❖ **Eficiência e eficácia** da ESHM:

- Articulação** entre as Políticas Educativas Nacionais, o Projeto Educativo em Rede e a construção da autonomia na ESHM

- Equipa de monitorização da melhoria dos PROCESSOS:

- Percurso escolar dos alunos
- Funcionamento das estruturas de coordenação
- Clima e ambientes educativos
- Plano anual de atividades
- Percurso profissional dos ex-alunos
- Avaliação interna dos desempenhos docentes

# Projeto de AAE – Plano de ação estratégica

- O Plano de ação estratégica está organizado em 9 áreas de intervenção, coincidentes com os domínios e campos de análise do Quadro de Referência da IGEC para a AEE, estabelecendo-se prioridades dentro de cada área:
  1. **Resultados Académicos**
  2. **Resultados Sociais**
  3. **Reconhecimento da comunidade**
  4. **Prestação de serviço educativo - planeamento e articulação**
  5. **Prestação de serviço educativo – práticas de ensino**
  6. **Prestação de serviço educativo – monitorização e avaliação das aprendizagens**
  7. **Liderança**
  8. **Gestão**
  9. **Autoavaliação e melhoria**

# Projeto de AAE – Processo de referencialização

## □ Referentes externos

- Legislação em vigor
- Relatórios de AEE

## □ Referentes internos

- Relatório de Meta-avaliação, outubro 2013
- Projeto Educativo de Escolas em Rede (PEER)
- Contrato de Autonomia da ESHM (PCA)

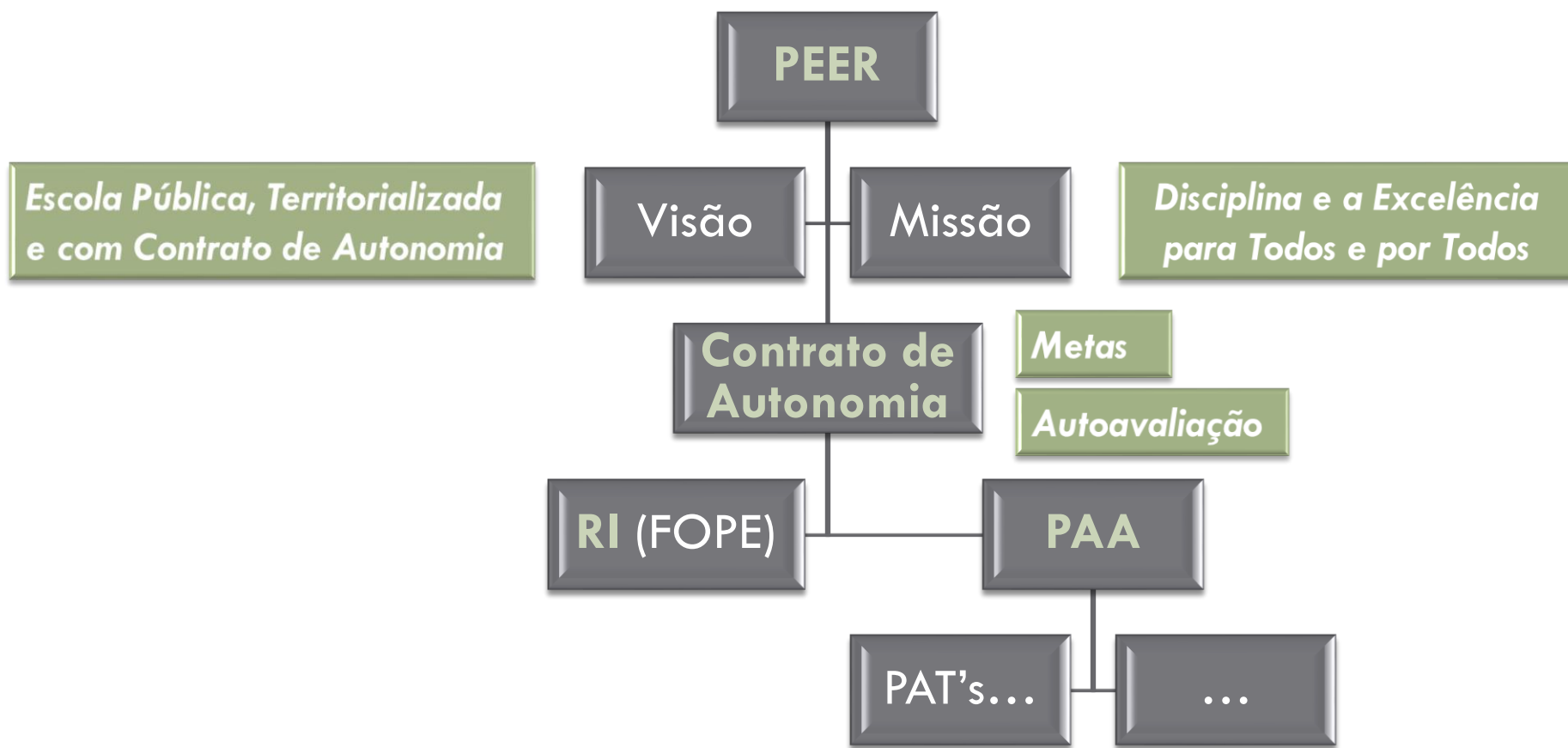
# Projeto de AAE – Critérios

---

- Pertinência
- Coerência
- Eficiência
- Eficácia



# Projeto de AAE 2013/2017



## Visão da Escola

A Escola Secundária Henrique Medina é uma Escola pública com Contrato de Autonomia com o Ministério da Educação e Ciência e desenvolve-se em projeto de territorialização municipal, tal como consignado no Projeto Educativo de Escolas em Rede (PEER).

## Missão da Escola

É missão da Escola Secundária Henrique Medina prestar um serviço de educação pública universal, promovendo a Disciplina e a Excelência *para Todos e por Todos*.